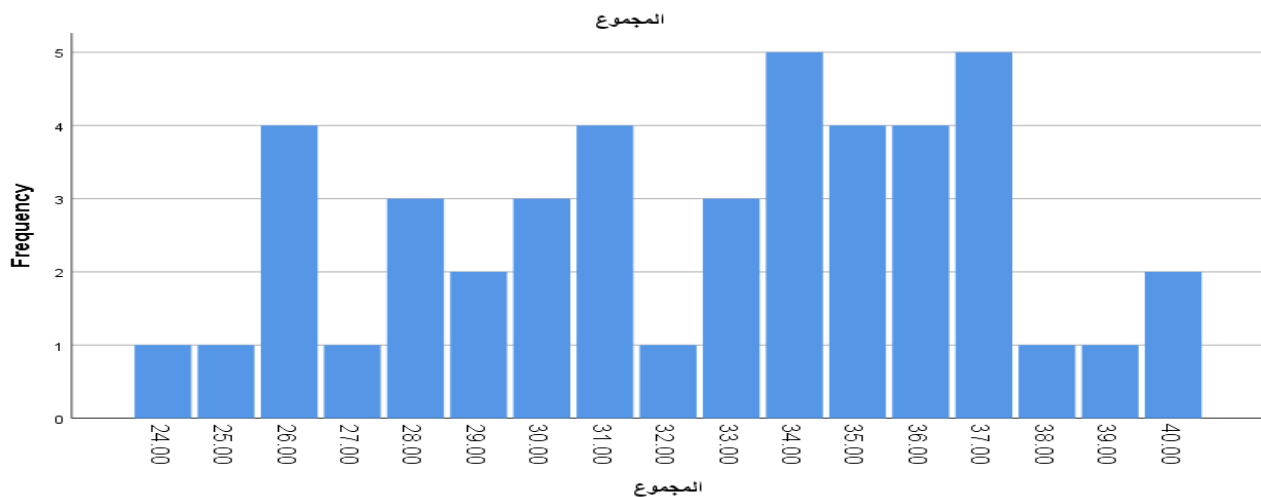


تقرير استبيان رضا المستفيدين من الخدمة عن برامج إعداد المعلم بكلية التربية- جامعة المنيا

الإحصاءات الوصفية :

م	المفردات	عدد العينة	المتوسط	مستوى الرضا
1.	المعلم متمكن من المادة الدراسية التي يقوم بتدريسها .	145	2.3111	مرتفع
2.	المعلم قادر علي توصيل المعلومات والحقائق لطلابه وبطريقة فاعلة .	145	2.3556	مرتفع
3.	يستثمر المعلم الوقت التدريسي بفاعلية .	145	2.6667	مرتفع
4.	يستخدم المعلم الكتاب المدرسي بفاعلية .	145	2.2000	متوسط
5.	يستخدم المعلم الوسائل التعليمية ومصادر التعلم المناسبة للدرس بفاعلية	145	1.7556	متوسط
6.	التفاعل بين المعلم والمتعلم (التفاعل اللفظي - غير اللفظي) يحقق أهداف التعلم .	145	2.5111	مرتفع
7.	علاقة المعلم بتلاميذه داخل الفصل حميمة .	145	2.8667	مرتفع
8.	اتجاهات المعلم المهنية إيجابية .	145	2.7778	مرتفع
9.	المعلم قادر علي اتخاذ القرار المناسب وفي الوقت المناسب وفي الموقف التعليمي الملائم .	145	1.9778	متوسط
10.	علاقة المعلم بزملائه في المدرسة طيبة يسودها التعاون والإيجابية	145	2.7556	مرتفع
11.	علاقة المعلم بإدارة المدرسة طيبة .	145	2.6000	مرتفع
12.	المعلم قادر علي القيام بمهامه خارج الفصل ويساهم في فاعلية الإدارة .	145	1.4000	متوسط
13.	يشترك المعلم في جمعيات النشاط واللجان التي يتم تشكيلها بالمدرسة والتي تساهم في خدمة المجتمع الخاص .	145	1.6222	متوسط
14.	المعلم قادر علي تهيئة وتوفير بيئة تعليمية آمنة في الفصل الدراسي .	145	2.8444	مرتفع
	المتوسط الكلي لاستبيان رضا المستفيدين من الخدمة عن برامج إعداد المعلم	145	72.00	مرتفع

رسم بياني للمجموع الكلي للاستبيان على اعتبار أن أقل درجة كلية على الاستبيان 14 ، وأعلى درجة كلية 42



تفسير النتائج و توصيات :

يتضح من تطبيق الاستبانة الخاصة بتقييم أداء المعلمين المتخرجين في كلية التربية من وجهة نظر مدرّاء المدارس والمدرسين القدامى بالمدارس المختلفة أن مستوى رضاهم عن أداء الخريجين جاء مرتفعاً وذلك فيما يخص تمكن المعلم حديث التخرج من المادة الدراسية التي يقوم بتدريسها وقدرته على توصيل الحقائق والمعلومات لطلابه بطريقة فاعلة واستثماره للوقت التدريسي على نحو جيد وقدرته على التفاعل اللفظي وغير اللفظي مع الطلاب علاقاته الجيدة مع طلابه وبالإضافة إلى علاقاته الطيبة مع زملائه التي يسودها التعاون والإيجابية كذلك علاقاته الطيبة مع إدارة المدرسة وقدرته على تهيئة وتوفير بيئة تعليمية آمنة في الفصل الدراسي، هذا بالإضافة إلى الاتجاهات الإيجابية لدى الخريجين نحو المهنة والعمل الذي يقومون به .

وعلى الجانب الآخر جاء مستوى رضا المستفيدين من الخدمة عن أداء الخريجين في كلية التربية متوسطاً وذلك فيما يخص بمدى توظيف المعلم الحديث للكتاب المدرسي بفاعلية بالإضافة إلى قدرته على استخدام وتوظيف الوسائل التعليمية المناسبة في الدرس بفاعلية ، بالإضافة إلى قدرته على اتخاذ القرار المناسب في الوقت المناسب وفي الموقف التعليمي الملائم ، كما جاء مستوى الرضا متوسطاً وذلك فيما يختص بقدرة المعلم الخريج على المساهمة في القرارات الادارية المختلفة والمتنوعة ومستوى مساهماته في جمعيات النشاط واللجان التي يتم تشكيلها في المدرسة والتي تساهم في خدمة المجتمع .

لذا يوصى بالآتي:

- 1- ضرورة تطوير الكتاب المدرسي بحيث يكون فاعلاً في جميع الأنشطة التي يقوم بها المدرس من أول الحصة دراسية وحتى نهايتها .
- 2- تدريب المعلم على استخدام الوسائل التعليمية المختلفة وتوظيفها بفاعلية في كل مراحل الدرس وتدريبه على كيفية ابتكار وتصميم الوسائل التعليمية التي تساهم في توصيل المادة التعليمية للطلال بسهولة وبكل بساطة وبطريقة واضحة .
- 3- تدريب المعلم على أساليب اتخاذ القرار وكيفية التعامل مع المواقف والظروف المختلفة التي تحدث داخل الفصل الدراسي وخارجه مع تقديم الدعم والتوجيه والارشاد المهني له عند الحاجة .
- 4- ضرورة تضمين المعلم في عملية صنع القرار التعليمي والإداري حتى يشعر بالمسئولية تجاه المؤسسة التي يعمل بها بما يحقق التقدم والتطور والتميز .
- 5- تشجيع ودفع المعلم على المساهمة في الأنشطة المختلفة التي تتم داخل المدرس وخارجها وتقديم حوافز مادية ومعنوية له على مشاركاته حتى يكون له دور فاعل في العمل الجماعي داخل وخارج المدرسة .
- 6- لابد من التعاون بين كلية التربية والمديرية التعليمية لتحديد وتفقد أحوال المدرسين بالمدارس وتقييم أدائهم أولاً بأول وعمل حصر لاحتياجاتهم الأكاديمية والمهارية والعمل على التنمية المهنية للمعلم بكافة الطرق والوسائل .

